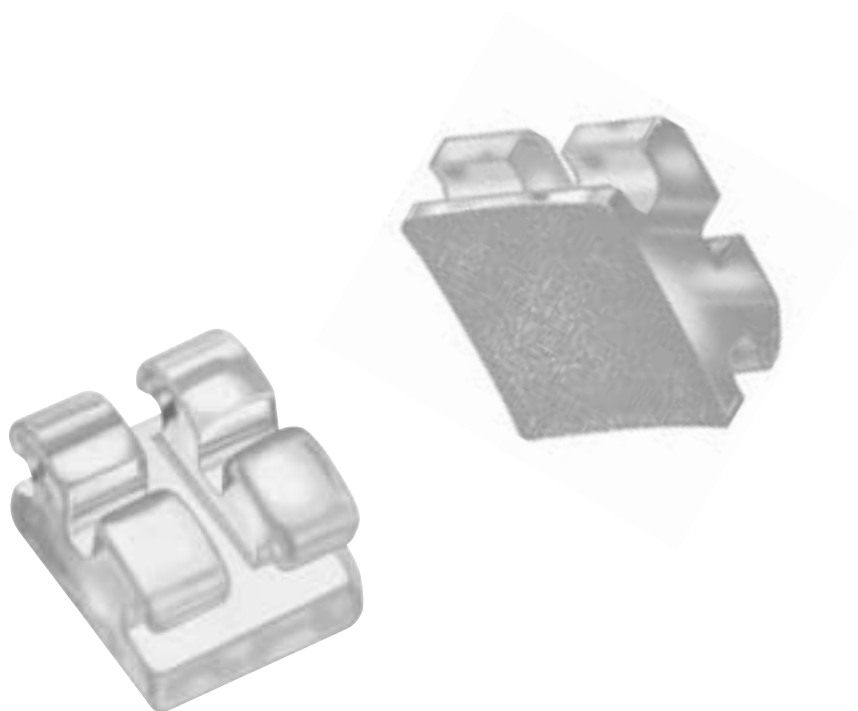


# ci clinical impressions®

N 0.19  
インスパイア！ Part III



Dr. Tracy

# クリスタルのように透明な サファイア・ブラケット

Invisalignの代わりにinspire!を...

Stephen Tracey, DDS, MS  
Upland, California



図1 最初の問い合わせの電話で、スタッフは審美的な希望をかなえるのに複数の方法があることを基本知識として患者に伝える。

5億ドルを越える市場投資を行い、また一般市民に直接訴えかける巧みな広告キャンペーンを何百万ドルの予算で展開したおかげで、Invisalignは無視できない勢力となった。その事実を直視しなければならない。Invisalignを気に入っているにせよ嫌っているにせよ、その巧みな広告手腕によって患者が矯正歯科クリニックに大挙押し寄せている事実は認めざるを得ない。でこぼこの歯を矯正したいと思う患者、美しい笑顔を望む患者、治療が終わってからだけでなく治療中も最高の審美性を希望する患者をである。Invisalignに拍手を！

とはいえ、Invisalignの治療基準に適合しない患

者はどうしているだろうか？ 門前払いをせず、納得のいく代替製品を提案しているであろうか？ 透明で効果が抜群の代替製品がある。それはinspire!である。

多くの矯正歯科医とまったく同様、わたしも審美性重視の診療に欠かせない新しい治療法の1つとしてInvisalignシステムを導入している。とはいえ実際には、“ワイヤーで縛られない歯列矯正”という宣伝文句につられてクリニックを訪れた患者さんでも、その多くはInvisalignのライナーを複数使用すればそれで済むという症例ではなく、もっと多くのものが必要である。そう、大部分の患者はブレースがなくてはならない、ブレースの力が必要である。そんな状況において患者の前で両手を上げて降参する代わりに、わたしは断固として透明な代替製品inspire!を推奨している。クリスタルのように透明なサファイア・ブラケットinspire!は、きわめて困難な症例も適切に治療できるだけのメカニクス上のメリットを持つと同時に、患者がますます重視するようになった歯列矯正の審美性も提供しているからである。

では、いくら審美的なブラケットとはいえ、もともとはInvisalignを希望してきた患者にどうやってそれを受け入れさせるか？ その取り組みは、最初の問い合わせの電話から始まる。新規患者からの問い合わせの電話を受けるの

Dr. Steve Traceyは成功を実現する能力に限界はないという信念に基づき、革新的な歯科矯正メカニクスを慎重に採用している。現在はカリフォルニア州アップランドで開業しているほか、ロマリダ大学で助教授を務めている。同校は博士が矯正歯科学でDDSとMSを取得した母校であり、教員として1995年から奉職している。様々な論文発表や13カ国での講演を行う一方、トライアスロンへの出場やレーニア山登頂、アマゾン探検を果たしている。



が誰であれ、審美的治療を希望する患者に適合する様々な治療法に精通していなければならない。そうしたスタッフがInvisalignに関する基本的な質問に答えた後で、どんなケースでもInvisalign治療が適用できるわけではないこと、とはいえそれに代わる治療法があり、そうした治療法でできる限り審美性を尊重した矯正歯科治療が可能であることを説明する。

説明の例を挙げればこんな感じであろうか。「外から見えない方法で美しい笑顔を作り出す最新テクノロジーには、本当に驚いてしまいますよね。Invisalignが適用できるかどうか、Dr. Traceyが判断することになります。適用できない場合でも、それに代わる方法があるんですよ。いえ、もちろんお考えになっているようなあんな古臭くて見映えの悪いブレースなんて使いません。それでも、ご希望どおり素敵な笑顔にして差し上げられます。ご存知ですか、今はクリスタルのように透明なサファイアでできたブレースがあるんです。高級時計のガラスと同じ素材です」なんとといっても大事なことは、審美的な希望をかなえるには複数の方法があることを、新規の患者に“基本知識として”伝えておくことである(図1)。可能であれば最初のアポイントメントの前に、挨拶状に添えてInvisalignのパンフレットとinspire!のモデル写真の両方を送付しておけば完璧であろう(図2)。

どんな製品の営業でも同じだろうが、最初のアポイントメントは治療コーディネーターと医師のどちらにとっても、大切な質問をし患者の話聞く非常に重要な機会である。こんな風に質問してみたい。「あなたやご家族、あるいはお友達で、歯列矯正を受けた方はいらっしゃいますか？ それはいつ頃でした？」治療前の患者の大部分は、何年も前の経験でブレースは大きくて見映えが悪いと決め込んでいるからである。それに重ねてこう問い掛けよう。「もしInvisalignの使用基準に合わないとしたら、Invisalignアライナー以上ではないかもしれませんが、まったく同じ透明さのブレースで治療してみませんか？」複数の治療方法を検討させて口に出して約束させること、これが営業において飛び切り有効な手法である。一度はっきり言葉にしてしまうと、後でそれを否定するのはとても難しいものなのである。

それに劣らず重要なのは、治療コーディネーターと医師が適用できる治療方法の紹介に熱を入れすぎず、治療の望ましい結果



図2 Invisalign治療に関心を持っている新規患者には、最初のアポイントメント前に挨拶状に添えてInvisalignとinspire!のモデル写真を送付しておく。

とそれが患者の人生に及ぼす影響に力点を置いて説明することである。患者がInvisalignの使用基準に合わなかったとしても、決して謝罪の言葉を口にはしてはいけない。信じられないほど透明な最新のブレースを使えば、かねて夢見てきた笑顔が実現できると力づけてあげよう。美しい笑顔を手に入れれば人生がどんな風になるか、見えないブレースならば装着してもどれだけ素敵に見えるかを、心にとりありと思いつかせるのである(図3)。

### 親密で個人的な関係に

顧客の関心をそらさないベストの方法は、製品を直接体験してもらうことである。患者にはinspire!を見せ、触らせてあげよう。美しいタイポドントに、inspire!を装着し、患者にそれを手渡して感触を存分に味あわせる。透明なブ



図3 医師と治療コーディネーターの二人で、美しい笑顔を手に入れれば人生がどんな風になるか、そして見えないブレースならば装着してどれだけ素敵に見えるか、患者にとりありと思いつかせる。

レースを装着したほかの患者の写真を見せ、できればinspire!で歯列矯正を行った患者からの感謝状なども示す。

inspire!を説明するときは、少々大げさと思っても、最先端、クリスタルのように透明、素晴らしい、素敵、抜群、傑作などの言葉を惜しまず使う。同時にボディランゲージも積極的に使う。患者の方に身を乗り出し、アイコンタクトを絶やさないようにする。そして最後に、温かみの

ある親密な態度で接し、相手への関心を表に出すことがとても大事である。

以上の注意をすべて守り、しかも矯正歯科という魔法で人々の人生を一変させる自分の能力に全幅の信頼を持っているのであれば、Invisalignとinspire!のどちらを使うにせよ、どれほど躊躇していた患者にも必ず治療の開始を決断させられるはずである。

## ボンディングの信頼性とディボンディングの安全性 両方のバランスをとるための良策

単結晶の酸化物であるアルミナは十分なボンディング強度とディボンディングの安全性を両立させることが難しく、歯列矯正用具のメーカーにとって長年の悩みの種であった。私はオームコの技術者と共に研究に取り組み、その問題をinspire!で解決する良策を見つけた。

従来のサファイア・ブラケットは、予測が非常に難しい化学的ボンディングに頼っていた。これは原子レベルで結合するため、作用する力が矯正歯科に必要なものよりもはるかに大きいものであった。inspire!のボンディングは完全に物理的で、しかも強力なボンディングである。優れた物理的ボンディングの鍵は、接着材の貫入を容易にするためブラケット・ベースに設けたアンダーカットである。このアンダーカットがボンディング材に嵌合力をもたらす。inspire!のアンダーカットは、ジルコニウム球をブラケットのベースに融合させて作られているため、接合部が球とブラケットの接合面を拡大すると同時に、接着材はアンダーカット内に流れることができる(図1)。inspire!ではジルコニウム球の均一性や配置、あるいは融合材の量や接合部の大きさまでコントロールされているため、そのボンディングメカニズムは確実なブラケットの保持が治療終了まで保証される。

## inspire!をディボンディングするためのピボット法

セラミックブラケットを近遠心側から掴んで外すと、ブラケットが砕けるおそれがある。inspire!のディボンディングは、推奨されている特別設計の専用プラスチック・ツールを使用したピボット法で安全で簡単に行うことができる。ツールに柔軟性があるため、ディボンディング時の荷重がブラケットの広い部分に分散し、ブラケットを破損することなく確実につかむことができる。ディボンディングではツールを歯肉側および咬合/切端側のタイウィング下に直角に配置する。フック付のブラケットの場合は、フックが無いほうのタイウィングの咬合側と歯肉側の下に直角に配置する。ツール後端部が接触するまでハンドルを握り、次いでツールを咬合/切端側へ確実にかつスムーズに回転させる(図2~4)。このディボンディング・プライヤーは1症例用の使い捨てなので、使用後は処分する。

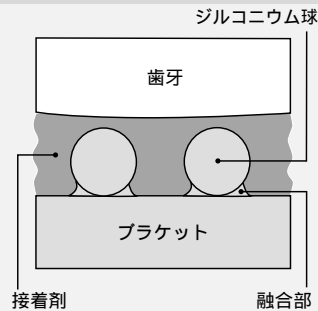


図1 融合材でジルコニウム球をinspire!ブラケットのベース面に融合させるため、融合部が球とブラケットの接合面を拡大すると同時に、接着材はアンダーカット内に流れることができる。



図2 inspire!をディボンディングするには、特別設計の専用プラスチック・ツールをブラケットの歯肉側および咬合/切端側のタイウィング下に配置し...

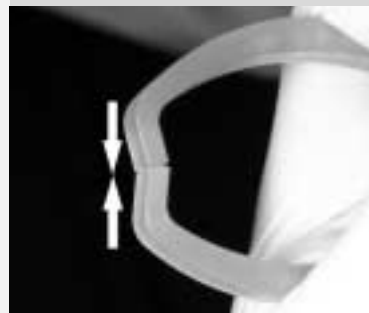


図3 ブラケットを確実につかむため、ツールのハンドルに力を加えて後端を接触させ...



図4 ツールを咬合/切端側へ確実にかつスムーズに回転させる。注意点：ディボンディング中の不快感をやわらげるため、歯を安定させるワックス・ウエハースを患者に噛み締めさせておく。